

Skap unike, dekorative strukturer og overflater på de fleste underlag med mulighet for mange ulike farger



Noen produktfordeler:

- Ferdigblandet og klar til bruk
- Pigmenteres i ønsket farge
- Benyttes på gulv, vegg og tak
- Inne- og utendørs
- Trapper og andre stabile underlag
- Bad og våtrom - 100% vanntett
- Bord, benkeplater og møbler mm.
- Vasker og servanter
- Bakterieresistent
- Lite støv ved sliping

Robust Mikroosement

Ferdigblandet, vanntett og fleksibel mikroosement som benyttes til dekorativ overflatebehandling av de fleste underlag som fliser, mur, betong, gips og andre stabile underlag. Benyttes inne- og utendørs.

Bad&Våtrom



Gulv&Vegg



Benker&Bord



Inne&Ute



Unike overflater



Skap unike, dekorative strukturer og overflater på de fleste underlag med mulighet for mange ulike farger

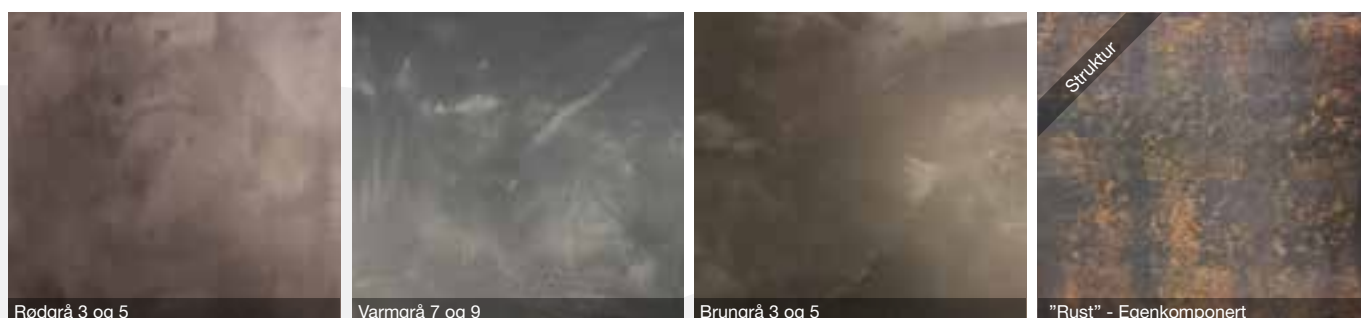
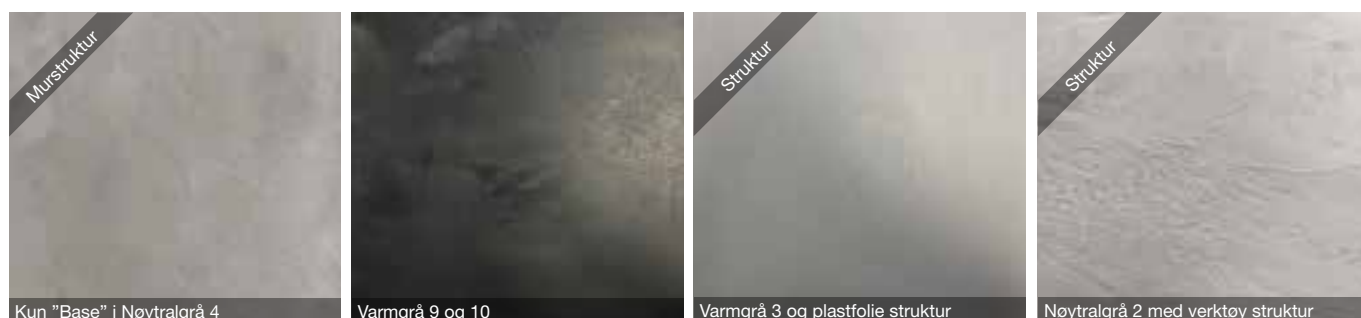
Bruk alltid egnet verneutstyr



robustnorge.no

Skap unike dekorative overflater på både gulv, vegg og tak med Robust Mikrosegment

Robust Mikrosegment, en ferdigblandet, vanntett og fleksibel mikrosegment som benyttes til dekorativ overflatebehandling av de fleste underlag som fliser, mur, betong, gips, mdf og andre vannfaste stabile underlag både inne- og utendørs. Skap et rolig uttrykk ved å bruke av bare en farge eller skape store kontraster med bruk av flere farger og ulike leggeteknikker.



NB! Alle overflater blir unike og kan være vanskelig å gjenskape. Her er det den utførende som skaper det unike uttrykket. Alle farger er kun retningsgivende. Se farge og oppstrøksprøver i butikk.

Enkel oppbygning med 2-5 steg

Legg nye fugefri overflater på nye eller gamle bad



1

Robust Primer Mikroosement + Robust Ameringsduk

2

Robust Mikroosement Base 1-3 strøk

3

Robust Mikroosement Fin 1-3 strøk

4

Robust Porefyller 1-2 strøk

5

Robust Topping 1-2 strøk

Produktinfo



Forbruk

Forbruk pr. produkt - 1 strøk

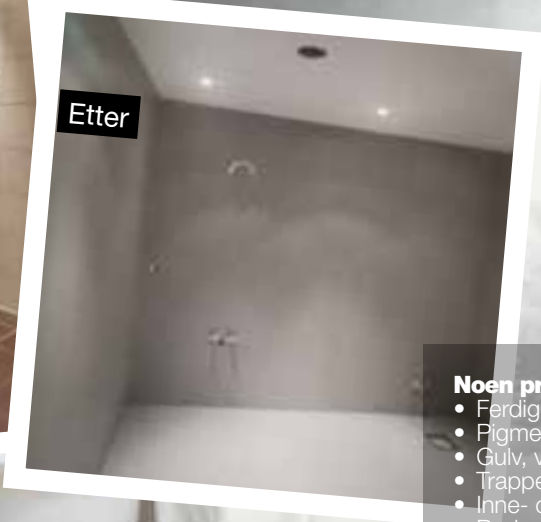
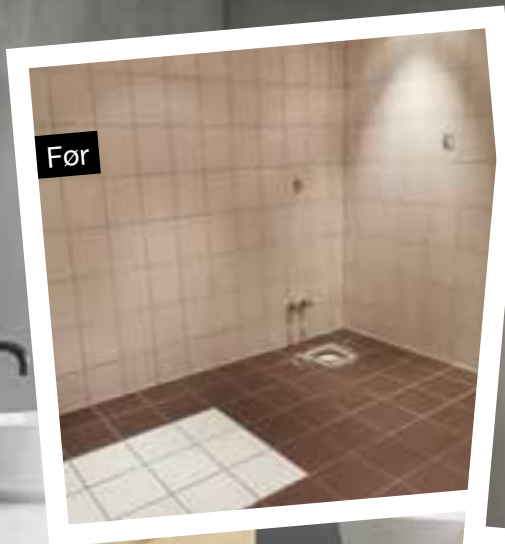
Robust Primer Mikroosement	ca. 7-10m ²
Robust Ameringsduk Fin	ca. 10 m ²
Robust Mikroosement Base	ca. 10 m ²
Robust Mikroosement Fin	ca. 14 m ²
Robust Porefyller	ca. 7-10 m ²
Robust Topping	ca. 15-20 m ²

Robust Mikroosement påføres så tynt som mulig, normalt i ca. 1-2mm total tykkelse og kan erstatte både flis, belegg og våtromsmaling på bad for fugefrie arealer på både gulv og vegg. Også i dusjen. Robust Mikroosement er 100% vann tett, men er ikke en membran. Robust Mikroosement kan påføres direkte på Robust Våtromsmembran.

Bruk alltid egnet verneutstyr



robustnorge.no



- Noen produktfordeler:**
- Ferdigblandet og klar til bruk
 - Pigmenteres i ønsket farge
 - Gulv, vegg og tak
 - Trapper og andre stabile underlag
 - Inne- og utendørs
 - Bad og våtrom - 100% vanntett
 - Bord, benkeplater og møbler mm.
 - Vasker og servanter
 - Bakterieresistent
 - Lite støv ved sliping

Skap unike, dekorative strukturer og overflater på de fleste underlag med mulighet for mange ulike farger



Benker&Bord



Inne&Ute



Unike overflater



Bad&Våtrom



Gulv&Vegg

Bruk alltid egnet verneutstyr



robustnorge.no

Eksempler på oppbygning med Robust Mikrosement System



Vegg med murstruktur

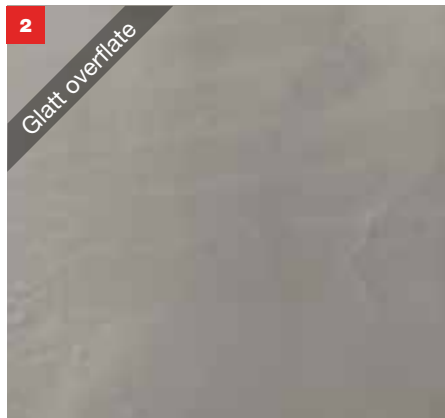
“Robust Mikrosement Base” kan benyttes på alle stabile underlag som f.eks sparklet gips, tapet, malte vegger, pusset mur, betong mm for å skape en murstruktur på vegg. Egner seg ikke som ferdig overflate på gulv da den kan være vanskeligere å rengjøre pga. av overflate strukturen.

Kan legges på f.eks:

- Som dekorativ murvegg på stue, gang, soverom mm.
- Malt eller pusset pipe

Robust Primer Mikrosement	1 strøk
Robust Mikrosement Base	1-2 strøk

For en mer vaskbar overflate kan Robust Porefyller og Robust Topping benyttes i 1-2 strøk



Vegg med fin overflate struktur

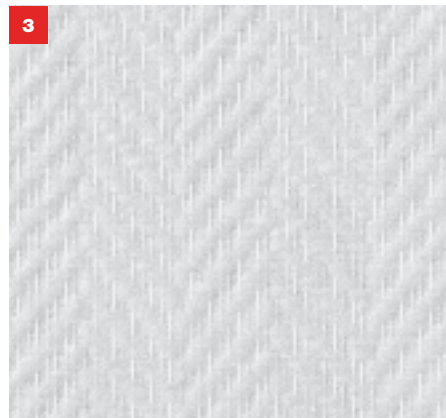
Benyttes på jevne stabile underlag som f.eks sparklet gips, tapet, malte vegger, glatt pusset mur, betong mm.

Kan legges på f.eks:

- Som dekorativ vegg på stue, gang, soverom mm.
- På glatte jevne underlag

Robust Primer Mikrosement	1 strøk
Robust Mikrosement Fin	1-3 strøk

For en mer vaskbar overflate kan Robust Porefyller og Robust Topping benyttes i 1-2 strøk



Strievegg og struktur tapet

For å fjerne striestructur og skape en dekorativ overflate kan kun “basen” påføres som ferdig muroverflate. For en glattere overflate påføres også “fin” mikrosement. Vær sikker på at strien/ tapeten sitter godt før mikrosement påføres.

Robust Primer Mikrosement	1 strøk
Robust Mikrosement Base	1-2 strøk
Robust Mikrosement Fin	1-2 strøk

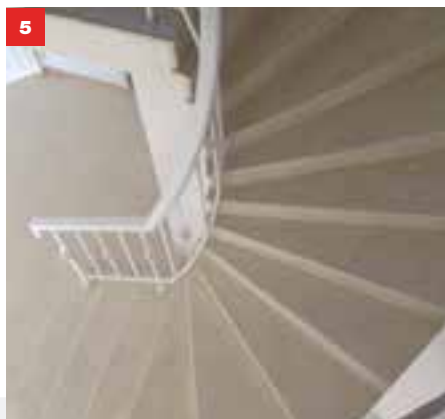
For en mer vaskbar overflate kan Robust Porefyller og Robust Topping benyttes i 1-2 strøk



Vasker, bord, benker og møbler

Robust Mikrosement kan benyttes til å lage vasker, fornye gamle bord, benker andre type møbler.

Robust Primer Mikrosement	1 strøk
Robust Mikrosement Fin	1-3 strøk
Robust Porefyller	1-2 strøk
Robust Topping	2 strøk



Trapper av f.eks. tre og betong

Kan benyttes på trinn og opptrinn.

Robust Primer Mikrosement	1 strøk
Robust Mikrosement Fin	1-3 strøk
Robust Porefyller	1-2 strøk
Robust Topping	1-2 strøk



Vegg over kjøkkenbenk

Benyttes på andre stabile underlag som f.eks flis, sparklet gips, tapet, malte vegger, pusset mur, betong mm.

Kan legges på f.eks:

- Flis, tre, gips, tapet, mur mm.
- På glatte jevne underlag

Robust Primer Mikrosement	1 strøk
Robust Armeringsduk Fin	1m ²
Robust Mikrosement Base	1-2 strøk
Robust Mikrosement Fin	1-2 strøk
Robust Porefyller	1-2 strøk
Robust Topping	2 strøk

Ved oppbygging av bad og våtrom eller andre arealer utsatt for vann, skal alle steg følges for best resultat



1. Robust Primer Mikroement + Robust Armeringsduk Fin
2. Robust Mikroement Base. 1- 2 strøk
3. Robust Mikroement Fin. 1- 2 strøk
4. Robust Porefyller. 1- 2 strøk
5. Robust Topping. 1- 2 strøk



Bad og våtrom

Kan benyttes på nye og gamle bad og våtrom og kan legges på flis, våtromsplater, Robust Våtroms-membran mm.

Kan legges på f.eks:

- Kan benyttes på gulv, vegg og tak
- Også i dusjen og andre områder utsatt for direkte fuktighet

Robust Primer Mikroement	1 strøk
Robust Armeringsduk Fin	1m2
Robust Mikroement Base	1-2 strøk
Robust Mikroement Fin	1-2 strøk
Robust Porefyller	1-2 strøk
Robust Topping	2 strøk

NB! Gulv, våtrom, vasker, møbler, bord og benker og områder utsatt for fukt og vann skal alltid påføres min. 2 strøk med Robust Topping for en mer varig og vaskbar overflate.



Mur og teglstein

Teglvegger med dype fuger bør først pusses for å bli et egnet underlag for videre påføring av Robust Mikroement. Alle fuger bør først fylles med Robust Fiberpuss før den pusses i ca. 8mm tykkelse med Robust Armeringsduk. Se egen beskrivelse for Robust Fiberpuss.

Kan legges på f.eks:

- Alle mineralske underlag som tegl, puss, betong mm.
- Ujevne underlag bør sparkles/pusses så jevnt som mulig før påføring av Robust Mikroement
- Kan avsluttes med grov eller fin overflate

Robust Fiberpuss Grå/Hvit	2 strøk
Robust Armeringsduk	1m2
Robust Primer Mikroement	1 strøk
Robust Armeringsduk Fin	1m2
Robust Mikroement Base	1-2 strøk
Robust Mikroement Fin	1-2 strøk

For en mer vaskbar overflate kan Robust Porefyller og Robust Topping benyttes i 1-2 strøk



Strukturpuss

Malt strukturpuss med mye struktur kan slipes eller pusses for å bli et egnet underlag for videre påføring av Robust Mikroement. Veggen kan pusses med Robust Fiberpuss i ca 8mm tykkelse med Robust Armeringsduk. Se egen beskrivelse for Robust Fiberpuss.

Kan legges på f.eks:

- Alle mineralske underlag som tegl, puss, betong mm.
- Ujevne underlag bør sparkles/pusses så jevnt som mulig før påføring av Robust Mikroement
- Kan avsluttes med grov eller fin overflate

Robust Primer Universal	1-2 strøk
Robust Fiberpuss Grå/Hvit	2 strøk
Robust Armeringsduk	1m2
Robust Primer Mikroement	1 strøk
Robust Armeringsduk Fin	1m2
Robust Mikroement Base	1-2 strøk
Robust Mikroement Fin	1-2 strøk

For en mer vaskbar overflate kan Robust Porefyller og Robust Topping benyttes i 1-2 strøk

Før du begynner

Robust Mikrosement er en ferdigblandet, vanntett og fleksibel mikrosement som benyttes til dekorativ overflatebehandling av de fleste underlag som fliser, mur, betong, gips, mdf og andre faste og stabile underlag. Robust Mikrosement hefter godt og påføres i tynne lag med egnet spesialverktøy for mikrosement. Robust Mikrosement kan benyttes på gulv (med og uten varme), vegg, tak, trapper, møbler, vasker/servanter, inne- og utendørs og er UV bestandig. Mikrosementen hverken sprekker eller krymper og kan benyttes på små og store arealer.

Robust Mikrosement er velegnet til bruk på bad og våtrom (også i dusjen), men det anbefales å benytte profesjonelle håndverkere til oppbygging av bad etter de forskrifter som gjelder mht. til fallbygging, vanntetting og overflatebehandling. Robust Mikrosement kan påføres på Robust Våtromsmembran og andre tettesystemer, men alle underlag må være tørre, stabile og egnet for påføring av Robust Mikrosement.

NB! Robust Mikrosement er vanntett, men er ikke å regne som en membran til vanntetting og egner seg ikke til bruk på gulv i garasjer, lager og industri. Robust Mikrosement er bakterieresistent og avgir veldig lite støv ved sliping.

Spannet inneholder en ferdigblandet naturhvit mikrosement som kan benyttes ufarget eller kan pigmenteres manuelt eller i butikk. Det er naturlig med ulike fargenyanser på Robust Mikrosement Base og Fin som er pigmentert i blandemaskin. Robust Mikrosement kan også pigmenteres manuelt for unike og dekorative farger.

Forarbeid

Ujevne underlag, hull, sprekker og skader må repareres med en egnet sparkel- eller reparasjonsmasse før påføring av Robust Mikrosement. Alle underlag må være tørre, faste og rengjort for løse partikler, såpe, olje, støv eller annen forurensing som kan forhindre heft til underlaget. Benytt avfettende rengjøringsmidler (ikke rødsprit/whitesprit etc.). Acryl og silikonfuger på bad, benker etc. bør fjernes.

Utendørs

Robust Mikrosement kan benyttes på stabile underlag utendørs, men det anbefales ikke å benytte Robust Mikrosement på gulv uten fall, terrasser el. uten tak, hvor snø og is blir liggende over lengre tid eller hvor det er risiko for kapillærsug og fukt fra underlaget. Fall utendørs bør være min. 1:100. Fukt fra underlaget kan gi synlige fargeforskjeller i overflaten. Store temperaturforskjeller med mange fryse- og smeltesykluser vil gi bevegelser i underlag/konstruksjonen og vil derfor gi økt risiko for sprekker i underlaget. Sprekker underlaget, kan mikrosementen også få skader og sprekke. Vann på overflaten over lengre tid kan også gi synlige merker på overflaten.



Husk verktøy! Mikrosement legges enklest og best med Robust Pussebrett

Slik gjør du det

Steg nr. 1

Robust Primer Mikrosement & Robust Armeringsduk Fin

Underlaget må være tørt, fast og rengjort for løse partikler, såpe, olje, støv eller annen forurensing som kan forhindre heft til underlaget. Benytt avfettende rengjøringsmidler (ikke rødsprit/whitesprit etc.). Ujevne underlag, større hull og skader bør repareres med en egnet sparkel- og reparasjonsmasse før videre arbeid utføres. Alle underlag bør være så rette og jevne som mulig for best resultat. Alle underlag må være helt tørre uten restfukt og uten risiko for tilføring av annen fuktighet (f.eks. kapillærsug under flis). Overflater som ikke skal påføres Mikrosement bør maskeres og tildekkes før påføring. Varmekabler må være avslått under legging og kan tilkobles etter ca. 7 dager.

Bruksmåte

Alle underlag primes med Robust Primer Mikrosement med kost, rull eller egnet sprøyte til overflaten er mettet og svakt sugende. Etter ca. 10-15. min. kan Robust Armeringsduk Fin strykes på og festes på den klebrige primeren. Påfør et nytt strøk med primer på nettet slik at armeringsduken sitter på underlaget. Unngå ujevnheter i duken. Robust Mikrosement kan påføres etter ca. 30 min når overflaten er tørr. Vær nøye med å prime fugene på flisunderlag tilstrekkelig, da ujevnt sug i fug/underlaget kan gi fargeforskjeller. På flis underlag med dype eller store fuger, bør fugene sparkles ut med basen før armeringsduken legges. Primeren påføres før og etter at fugene er sparklet ut.

NB! Det er viktig at alle underlag må være helt tørre uten restfukt og uten risiko for tilføring av annen fuktighet (f.eks. kapillærsug under flis). Fukt fra underlaget kan gi synlige merker i overflaten og kan få mikrosementen til å løsne.

Forbruk

Ca. 0,07-0,14 kg/m² avhengig av porøsitet og sug i underlaget.
1kg rekker til ca. 7-15m² i et strøk.

Tørketid +20°C og 50% RF.

Tørketid: ca. 30 min, avhengig av temperatur og luftfuktighet. Unngå å påføre produktet på varme overflater, i sterkt solskinn eller i regnvær. Nedkjølte omgivelser, underlag/konstruksjon og kalde produkter vil nedsette flyteevenn og øke produktets egenskaper med kortere bearbeidings- og føre til for hurtig uttørring. Primeren bør beskyttes mot for hurtig uttørring ved trekk, høy romtemperatur, solbestråling m.m.

Steg nr. 2

Robust Mikrosement Base

Robust Mikrosement Base er ferdigblandet og klar til bruk, men bør røres om med egnet blandevisp og drill før bruk. Ønsket farge blandes i butikk eller med pigmenter manuelt til ønsket farge. Se i butikk for fargeprøver. Vær nøye med manuell måling og blanding av pigment da ulike mengder kan forårsake store fargeforskjeller. Det er veldig viktig å benytte lik pigmentmengde på alle utblandinger for å forhindre fargeforskjeller i overflaten.

Det anbefales å prøve den pigmenterte mikrosementen på mindre arealer før bruk. Ved behov kan det tilsettes ca. 5% rent vann (ca. 5dl til 10kg spann) for en mer flytende konsistens. Benytt rent verktøy og blandede utstyr for å unngå misfarging ved blanding og påføring.

Bruksmåte

Robust Mikrosement Base påføres med Robust Pussebrett for mikrosement. Robust Mikrosement Base påføres med stivt pussebrett i maks <1mm tykkelse pr. påføring. Påfør aldri i tykkere lag. Tykkere lag kan gi små riss/krakelering og vil ikke oppnå tilstrekkelig styrke, noe som er spesielt viktig på gulv. Ved påføring er det viktig å ha tilstrekkelig håndtrykk med verktøyet for å komprimere mikrosementen til underlaget, oppnå riktig tykkelse og oppnå full styrke. Påfør først mikrosement langs kanter/hjørner mot gulv/vegg før resten av overflaten påføres. Ytterhjørner kan forsterkes ved å benytte Robust Pusshjørne i base lagene. Overflaten kan utføres med jevn og ensartet overflate og farge eller med fargespill og struktur. Dette er avhengig av påførings- teknikk og verktøy. Om det er ønskelig med mye struktur og ujevn overflate, må dette legges med Robust Mikrosement Base før den fine mikrosementen legges.

Alle overflater blir unike og det vil være vanskelig å gjenskape en lik overflate. For jevn og glatt overflate er det en gjentakende kurvet pussebevegelse med egnet verktøy for mikrosegment som gir best resultat. Overflaten kan manipuleres med ulike verktøy som strukturrulle, skraper, sparkelspade, plastfolie mm. Det er også mulig å eksperimentere med sjablonger og ulike farger i de ulike lagene for større kontraster. Det er den utførende som skaper det unike uttrykket.

Alle underlag bør påføres armeringsduk for å sikre best resultat, men duken kan utelates på glatte og jevne underlag (f.eks en malt gipsvegg) uten risiko for bevegelse. På ujevne underlag som fliser, membran, treunderlag, tapet med struktur etc. må Robust Armeringsduk Fin benyttes sammen med primeren før påføring av Robust Mikrosegment.

På underlag som f.eks. fliser er det viktig at alle ujevnheter og fuger påføres tilstrekkelig mengde base (men ikke for tykt) til en glatt og jevn overflate for å unngå videre synlige ujevnheter som f.eks. fuger fra flis i overflaten. Avhengig av underlaget, skal det påføres 1-3 strøk av både base og fin for best resultat. Ujevnheter i Robust Mikrosegment Base slipes mellom stegene med P40-P60 sandpapir og støvsuges. Robust Mikrosegment Fin slipes med P100- P150 papir. Det anbefales å bruke slipemaskin for best resultat.

Påføring av alle lag bør skje sammenhengende til hele flaten er dekket. Opphold og avslutninger bør gjøres naturlig ved hjørner, skjøter eller lignende for å unngå farge- eller strukturforskjeller. Tørketid mellom lagene er ca. 2-3 timer. Underlaget kan dusjes lett med vann og dusjsprøyte mellom lagene. På større arealer anbefales det å ha erfaring og det kan være en fordel med flere personer for å kunne gjennomføre legging av større arealer sammenhengende.

På vegg kan Robust Mikrosegment Base benyttes som en ferdig grovere muroverflate, men det anbefales å benytte Robust Porefyller og Robust Topping for en enklere vaskbar overflate.

Når overflaten er ferdig pusset og mikrosegmenten fortsatt er våt, fjernes maskeringstapen etter hvert lag med mikrosegment. Verktøy rengjøres med vann umiddelbart etter bruk. Herdet mikrosegment er vanskelig å fjerne og må fjernes mekanisk. Produktet herder av kontakt med luft. Etter bruk kan lokket settes tilbake på spannet og ved riktig lagring kan spannet benyttes ved en senere anledning.



Svart serien

Stive pussbrett som er egnet til påføring av Robust Mikrosegment Base

Forbruk

Robust Mikrosegment Base

Forbruk (pr. strøk): ca. 1kg/m²
Antall påføringer: 1-3 strøk
Maks tykkelse pr. strøk: < 1mm
10 kg rekker til ca. 10 m² i et strøk.

Tørketid +20°C og 50% RF

Tørketid mellom lagene er ca. 2-3 timer. Full herdetid er ca. 4-6 timer. Overflaten må herde i minst 4 dager før påføring av andre belegg, plassering av møbler mm. og 7 dager før overflaten utsettes for vann. Unngå å dra møbler og andre tunge gjenstander på overflaten da dette kan lage merker i overflaten.

Unngå å påføre produktet på varme overflater, i sterkt solskinn eller i regnvær. Nedkjølte omgivelser, underlag/konstruksjon og kalde produkter og høy luftfuktighet, vil påvirke bruksegenskapene og øke produktets herde- og tørketid. Produkter må ikke utsettes for temperaturer under +5°C. I motsatt fall kan høye temperaturer også påvirke produktets egenskaper med kortere bearbeidings- og føre til for hurtig uttørring. Etter påføring er det viktig å beskytte overflaten mot regn, støv og skitt, inntil overflaten er helt tørr, herdet og bruksklar.

Steg nr. 3

Robust Mikrosegment Fin

Robust Mikrosegment Fin er ferdigblandet og klar til bruk, men bør røres om med egnet blandevisp og drill før bruk. Ønsket farge blandes i butikk eller med pigmenter manuelt til ønsket farge. Se i butikk for fargeprøver. Vær nøye med manuell måling og blanding av pigment da ulike mengder kan forårsake store fargeforskjeller. Det er veldig viktig å benytte lik pigmentmengde på alle utblandinger for å forhindre fargeforskjeller i overflaten. Det anbefales å prøve den pigmenterte mikrosegmenten på mindre arealer før bruk. Ved behov kan det tilsettes ca. 5% rent vann (ca. 2,5dl) til 5kg spann for en mer flytende konsistens. Benytt rent verktøy og blandedutstyr for å unngå misfarging ved blanding og påføring.

Bruksmåte

Robust Mikrosegment Fin påføres med Robust Pussbrett Fleksibel. Robust Mikrosegment Fin påføres med fleksibelt pussbrett i maks <0,1 mm tykkelse pr. påføring. Påfør aldri i tykkere lag. Tykkere lag kan gi små riss/krakelering og vil ikke oppnå tilstrekkelig styrke, noe som er spesielt viktig på gulv. Ved påføring er det viktig å ha tilstrekkelig håndtrykk med verktøyet for å komprimere mikrosegmenten til underlaget, oppnå riktig tykkelse og oppnå full styrke.

Påfør først mikrosegment langs kanter/hjørner mot gulv/vegg før resten av overflaten påføres. Overflaten kan utføres med jevn og ensartet overflate og farge eller med fargespill og struktur. Dette er avhengig av påførings- teknikken og verktøy. Om det er ønskelig med mye struktur og ujevn overflate, må dette legges med Robust Mikrosegment Base før den fine mikrosegmenten legges. Alle overflater blir unike og det vil være vanskelig å gjenskape en lik overflate. For jevn og glatt overflate er det en gjentakende kurvet pussebevegelse med egnet verktøy for mikrosegment som gir best resultat. Overflaten kan manipuleres med ulike

verktøy som strukturrulle, skraper, sparkelspade, plastfolie mm. Det er også mulig å eksperimentere med sjablonger og ulike farger i de ulike lagene for større kontraster. Det er den utførende som skaper det unike uttrykket.

På stabile, glatte eller malte underlag, uten risiko for bevegelse, kan det være nok å prime underlaget før Robust Mikrosegment Fin påføres direkte uten base strøk. Men vær oppmerksom på at det kan da være nødvendig å påføre flere tynne lag for godt resultat. Hvert lag bør være helt glatt og feilfritt før påfølgende sluttstrøk påføres og ikke påfør mikrosegmenten for tykt. Hvis overflaten har ujevnheter og ikke er tilstrekkelig glatt, bør overflaten pusses med sandpapir for å fjerne ujevnheter i overflaten. Påføring av alle lag bør skje sammenhengende til hele flaten er dekket. Opphold og avslutninger bør gjøres naturlig ved hjørner, skjøter eller lignende for å unngå farge- eller strukturforskjeller. Tørketid mellom lagene er ca. 2-3 timer. Underlaget kan dusjes lett med vann og dusjsprøyte mellom lagene. På større arealer anbefales det å ha erfaring og det kan være en fordel med flere personer for å kunne gjennomføre legging av større arealer sammenhengende.

Når overflaten er ferdig pusset og mikrosegmenten fortsatt er våt, fjernes maskeringstapen etter hvert lag med mikrosegment.

Verktøy rengjøres med vann umiddelbart etter bruk. Herdet mikrosegment er vanskelig å fjerne og må fjernes mekanisk. Produktet herder av kontakt med luft. Etter bruk kan lokket settes tilbake på spannet og ved riktig lagring kan spannet benyttes ved en senere anledning.

Forbruk

Robust Mikrosegment Fin

Forbruk (pr. strøk): ca. 0,35kg/m²
Antall påføringer: 1-3 strøk
Maks tykkelse pr. strøk: < 0,1mm
5 kg rekker til ca. 14 m² i et strøk.

Tørketid +20°C og 50% RF

Tørketid mellom lagene er ca. 2-3 timer. Full herdetid er ca. 4-6 timer. Overflaten må herde i minst 4 dager før påføring av andre belegg, plassering av møbler mm. og 7 dager før overflaten utsettes for vann.

Unngå å påføre produktet på varme overflater, i sterkt solskinn eller i regnvær. Nedkjølte omgivelser, underlag/konstruksjon og kalde produkter og høy luftfuktighet, vil påvirke bruksegenskapene og øke produktets herde- og tørketid. Produkter må ikke utsettes for temperaturer under +5°C. I motsatt fall kan høye temperaturer også påvirke produktets egenskaper med kortere bearbeidings- og føre til for hurtig uttørring. Etter påføring er det viktig å beskytte overflaten mot regn, støv og skitt, inntil overflaten er helt tørr, herdet og bruksklar.



Hvit serien

Fleksible pussbrett som er egnet til påføring av Robust Mikrosegment Fin

Steg nr. 4

Robust Porefyller

Beskrivelse

Vannavisende, diffusjonsåpen porefyller og støvbinder til overflatebehandling av underlag som mikroement, mur, betong, betongstein, murblokk mm. Gir en slitesterk, transparent og mett overflate som reduserer opptaket av skitt, støv og andre urenheter. Meget god vedheft, elastisitet og hardhet med lang holdbarhet. Gulner ikke og er UV stabil. Benyttes på gulv og vegg både inne- og utendørs.

Forarbeid

Robust Porefyller påføres i 1-2 strøk når Robust Mikroement er ferdig utherdet. Andre underlag må være tørre, faste og rengjorte for løse partikler, såpe, olje, støv eller annen forurensing som kan forhindre heft til underlaget. Benytt avfettende rengjøringsmidler (ikke rødsprit/whitesprit etc.). Alle underlag må være helt tørre uten restfukt og uten risiko for tilføring av annen fuktighet. Fukt fra underlaget kan gi synlige merker i overflaten og kan få porefylleren til å løsne/flasse. Overflater som ikke skal påføres porefyller bør maskeres og tildekkes før påføring. Varmekabler må være avslått under legging.

Utblanding

Klar til bruk og skal ikke tynnes med vann. Vend flasken før bruk, slik at væsken fremstår som en ensartet og homogen væske.

Bruksmåte

Den rengjorte overflaten påføres porefyller med korthåret rull, pensel, svamp eller mikrofiberklut til overflaten er mett. Alle overflater påføres 1-2 strøk. Unngå at det dannes dammer eller dråper/striper i overflaten. Dette kan bli synlig når væsken herder. Vær ekstra nøye med påføring på f.eks. bad og våtrom el. som er utsatt for vann/fuktighet. Her skal det alltid påføres min. 2 strøk for best resultat. Robust Porefyller gir en transparent, mett overflate. Etter påføring er det viktig å beskytte overflaten mot regn, støv og skitt, inntil overflaten er helt tørr, herdet og bruksklar. Verktøy rengjøres med vann umiddelbart etter bruk. **NB!** Ved påføring av mange eller tykke strøk, reduseres diffusjonsåpenhet og overflaten kan begynne å flasse.

Forbruk

Ca. 0,1-0,15 liter/m² avhengig av porøsitet og sug i underlaget.
1kg rekker til ca. 7-10m² i et strøk.

Tørketid +20°C og 50% RF

Ca. 3 timer, avhengig av temperatur og luftfuktighet. Unngå å påføre produktet på varme overflater, i sterkt solskinn eller i regnvær. Nedkjølte omgivelser, underlag/konstruksjon og kalde produkter vil nedsette flyteevnen og øke produktets herde- og tørketid. I motsatt fall kan høye temperaturer også påvirke produktets egenskaper med kortere bearbeidingsstid og føre til for hurtig uttørring. Porefylleren bør beskyttes mot for hurtig uttørring ved trekk, høy romtemperatur, solbestråling m.m. Gjenstander bør ikke plasseres på overflaten for etter ca. 1 døgn for å unngå merker i overflaten.

Steg nr. 5

Robust Topping

Beskrivelse

Transparent, vanntett, 2 komponent, løsemiddelfri, værbestandig overflatebehandling med høy slitestyrke og motstandsdyktighet. Benyttes til de fleste stabile underlag som mikroement, betong, avrettingsmasse, maling og tre. mm. Gir en motstandsdyktig overflate som er lett å rengjøre for bla. kaffe, vin, øl, brus mm. Se tabell. Inneholder antibakterielle egenskaper som forhindrer vekst av bakterier og dannelse av sopp. Gulner ikke og er UV stabil. Benyttes på gulv, vegg både inne- og utendørs.

Forarbeid

Robust Topping påføres som siste overflatebehandling i 1-2 strøk når Robust Porefyller er ferdig utherdet. Andre underlag må være tørre, faste og rengjorte for løse partikler, såpe, olje, støv eller annen forurensing som kan forhindre heft til underlaget. Benytt avfettende rengjøringsmidler (ikke rødsprit/whitesprit etc.). Alle underlag må være helt tørre uten restfukt og uten risiko for tilføring av annen fuktighet. Fukt fra underlaget kan gi synlige merker i overflaten og kan få toppingen til å løsne/flasse. Overflater som ikke skal påføres topping bør maskeres og tildekkes før påføring. Varmekabler må være avslått under legging.

Utblanding

Bland komp. A med komp. B med egnet drill og visp i rolig tempo til en ensartet homogen blanding. Komponentene skal ikke tynnes med vann eller andre kjemikalier. Blandingsforhold (hele settet) er 5 deler komp. A (polyuretan) med 1 del komp. B (herder). Det er viktig å blande komponentene godt for å unngå at det oppstår områder med ulik overflate, glans og styrke på grunn av mangelfull utblanding. **NB.** Ikke bland eller påfør Robust Topping direkte fra flasken. Bland først komponentene i et rent spann og hell deretter blandingen over i et nytt rent spann og bland en gang til for å sikre god utblanding av begge komponentene. Vent noen minutter om det dannes luftbobler i massen før påføring. For å oppnå ekstra hardhet og motstandsdyktighet mot riper og mer slitasje, kan komponentene blandes med blandingsforhold: 4 deler komp. A (672g) med 1 del komp. B. (160g) og skal ikke tynnes med vann eller andre kjemikalier.

Bruksmåte

Robust Topping påføres med korthåret rull, svamprull, pensel eller mikrofiberklut til overflaten er mett i ca. < 0,1mm tykkelse. Tykkere lag kan gi små riss/krakelering og vil ikke oppnå tilstrekkelig styrke, noe som er spesielt viktig på gulv. Unngå at det dannes dammer eller dråper/striper i overflaten. Dette kan bli synlig når væsken herder.

Forbruk

		Antall m ² Pr. enhet - 1 strøk	Anbefalt antall strøk	Tørketid mellom strøkene
1.	Robust Primer Mikroement 1kg	ca. 7-10m ²	1-2 strøk	ca. 30 min
	Robust Armeringsduk Fin 10m	ca. 10 m ²	1m pr. m ²	
2.	Robust Mikroement Base 10kg	ca. 10 m ²	1-3 strøk	ca. 2-3 timer
3.	Robust Mikroement Fin 5kg	ca. 14 m ²	1-3 strøk	ca. 2-3 timer
4.	Robust Porefyller 1kg	ca. 7-10 m ²	1-2 strøk	ca. 3 timer
5.	Robust Topping 1kg	ca. 15-20 m ²	1-2 strøk	ca. 8-12 timer

Bruktid utblandet produkt er ca. 1 time. For best resultat påføres det 1-2 strøk for en vaskbar overflate.

Vær ekstra nøye med påføring på f.eks. bad og våtrom el. som er utsatt for vann/fuktighet. Her skal det alltid påføres min. 2 strøk for best resultat. Robust Topping gir en transparent, mett og matt overflate. Etter påføring er det viktig å beskytte overflaten mot regn, støv og skitt, inntil overflaten er helt tørr, herdet og bruksklar. Verktøy rengjøres med vann umiddelbart etter bruk.

Forbruk

Ca. 0,06-0,08 kg/m² avhengig av porøsitet og sug i underlaget.
1kg rekker til ca 15-20m² i et strøk.

Tørketid +20°C og 50% RF

Ca. 4-8 timer. Tørketid mellom strøkene er 8-12 timer avhengig av luftfuktighet og temperatur. Full herdetid er ca. 72 timer og overflaten skal ikke utsettes for vann for etter 7 dager. Unngå å påføre produktet på varme overflater, i sterkt solskinn eller i regnvær. Nedkjølte omgivelser, underlag/konstruksjon og kalde produkter, vil påvirke bruks-egenskapene og øke produktets herde- og tørketid. Produkter må ikke utsettes for temperaturer under +5°C. I motsatt fall kan høye temperaturer også påvirke produktets egenskaper med kortere bearbeidingsstid og føre til for hurtig uttørring. Etter påføring er det viktig å beskytte overflaten mot regn, støv og skitt, inntil overflaten er helt tørr, herdet og bruksklar.

Gjenstander bør ikke plasseres på overflaten for etter ca. 5 døgn for å unngå merker i overflaten. Unngå å dra møbler og andre tunge gjenstander på overflaten da dette kan lage merker i overflaten. Det anbefales bruk av møbelknotter på bord, stoler og andre møbler/gjenstander.

Motstandsdyktighet

Kjemikalie	24 timer	10 dager
Vann	10	10
Øl	10	10
Vin	9	10
Kaffe	8	10
Cola	7	10
Sitronsyre	6	10
Matolje (Varm)	4	10
Hydrofobisk syre	5	9
Klor	5	8
Bensin/diesel	2	7
Amoniak	0	7
Alkohol	0	4
Tynner	0	4
Peroxid	0	3
Hårfarge	0	1
Aceton	0	0

0-10 poeng hvor 10 er max.

Skap unike, dekorative strukturer og overflater på de fleste underlag med mulighet for mange ulike farger



Egner seg som gulv til de fleste rom

Til gulv og vegg på våtrom

100% vanntett



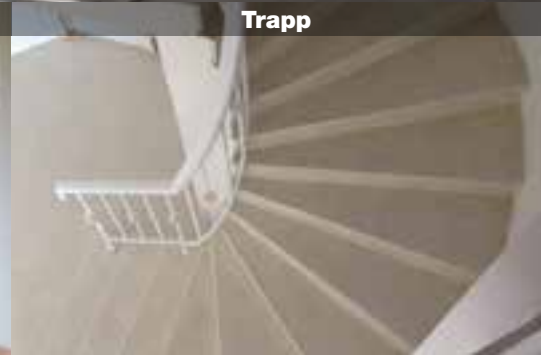
Benyttes også til benker og bakvegg på f.eks. kjøkken



Bord og møbler

Lag ditt eget badekar

Trapp



Velg blant våre ferdigdefinerte farger i butikk eller bland med pigmenter selv for unike, dekorative farger og overflater

Velg farger fra hvit til svart med flere nøytrale og varme gråtoner samt flere trendfarger i ulike nyanser. Her er en oversikt over våre farger i blandemaskinene i butikk. Se farge-, og oppstrøksprøver i butikk.



Nøytralgrå		Varmgrå		Fargeserier					
Nøytralgrå 1	Nøytralgrå 6	Varmgrå 1	Varmgrå 6	Blågrå 1	Grønngrå 1	Brungrå 1	Rødgrå 1	Lillagrå 1	Gulgrå 1
Nøytralgrå 2	Nøytralgrå 7	Varmgrå 2	Varmgrå 7	Blågrå 2	Grønngrå 2	Brungrå 2	Rødgrå 2	Lillagrå 2	Gulgrå 2
Nøytralgrå 3	Nøytralgrå 8	Varmgrå 3	Varmgrå 8	Blågrå 3	Grønngrå 3	Brungrå 3	Rødgrå 3	Lillagrå 3	Gulgrå 3
Nøytralgrå 4	Nøytralgrå 9	Varmgrå 4	Varmgrå 9	Blågrå 4	Grønngrå 4	Brungrå 4	Rødgrå 4	Lillagrå 4	Gulgrå 4
Nøytralgrå 5	Nøytralgrå 10	Varmgrå 5	Varmgrå 10	Blågrå 5	Grønngrå 5	Brungrå 5	Rødgrå 5	Lillagrå 5	Gulgrå 5

NB! Alle farger er kun retningsgivende. Se farge-, og oppstrøksprøver i butikk.

Nr.:	Fargenavn:
001	Hvit
002	Svart
003	Naturhvit (uten farge)
101	Nøytralgrå 1
102	Nøytralgrå 2
103	Nøytralgrå 3
104	Nøytralgrå 4
105	Nøytralgrå 5
106	Nøytralgrå 6
107	Nøytralgrå 7
108	Nøytralgrå 8
109	Nøytralgrå 9
110	Nøytralgrå 10
111	Varmgrå 1
112	Varmgrå 2
113	Varmgrå 3
114	Varmgrå 4
115	Varmgrå 5
116	Varmgrå 6
117	Varmgrå 7
118	Varmgrå 8
119	Varmgrå 9
120	Varmgrå 10

Nr.:	Fargenavn:
121	Rødgrå 1
122	Rødgrå 2
123	Rødgrå 3
124	Rødgrå 4
125	Rødgrå 5
126	Grønngrå 1
127	Grønngrå 2
128	Grønngrå 3
129	Grønngrå 4
130	Grønngrå 5
131	Brungrå 1
132	Brungrå 2
133	Brungrå 3
134	Brungrå 4
135	Brungrå 5
136	Blågrå 1
137	Blågrå 2
138	Blågrå 3
139	Blågrå 4
140	Blågrå 5
141	Gulgrå 1
142	Gulgrå 2
143	Gulgrå 3
144	Gulgrå 4
145	Gulgrå 5
146	Lillagrå 1
147	Lillagrå 2
148	Lillagrå 3
149	Lillagrå 4
150	Lillagrå 5

Komplett butikkdisplay med verktøy





1 Steg. 1

Rengjør alle flater og masker områder som ikke skal påføres mikrosement



2

Robust Primer Mikrosement

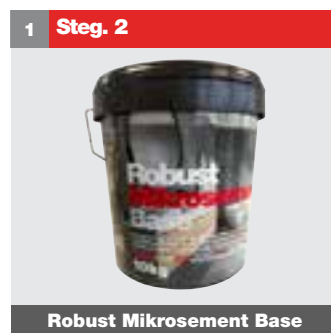
Påfør primeren på alle underlag med rull, pensel el.



3

Robust Armeringsduk Fin

Vent i ca 10-15 min til primeren er klebrig og fest armeringsduken i primeren. Påfør et nytt strøk med primer.



1 Steg. 2

Robust Mikrosement Base

Kjøp ferdig pigmentert i butikk, eller tilsett pigment og bland med blandevisp.



2

Påfør første strøk med Robust Mikrosement Base med Robust Pussbrett.



3

Påfør med sirkulære håndbevegelser sammenhengende til hele flaten er dekket. Tørketid ca 2-3 timer.



4

Slip med P40-60 papir mellom strøkene til en jevnt og fint underlag.



5

Rengjør underlaget for støv med støvsuger.



6

Ved flere strøk kan underlaget forvannes med en fin dusjsprøyte og vann før påføring av neste strøk.



7

Avhengig av underlaget skal det påføres 1-3 strøk med Robust Mikrosement Base.



8

Det er viktig å påføre nok håndtrykk med verktøyet for å oppnå riktig tykkelse, jevn overflate og god fasthet på produktet.



9

Robust Mikrosement Base påføres i maks <math>< 1\text{mm}</math> tykkelse pr strøk.



10

Ønsket overflate struktur legges i de første basestrøkene før Robust Mikrosement Fin påføres.



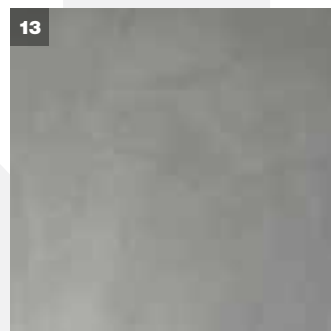
11

Brukstid er ca 1 time. Tørketid mellom strøkene ca. 2-3 timer



12

Fjern maskeringen mellom hver strøk når massen er fersk.



13

Vurder om det er behov for flere strøk til med Robust Mikrosement.

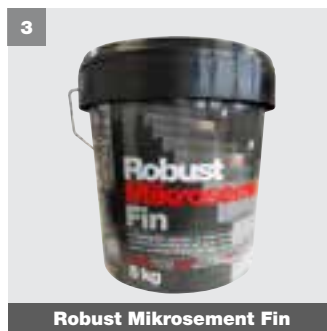


1 Steg. 3

Masker områder som ikke skal påføres Robust Mikrosegment Fin.



Underlag *kan* forvannes med en fin dusjsprøyte med vann før påføring.



Robust Mikrosegment Fin

Bland i pigment eller kjøp ferdig blandet i butikk.



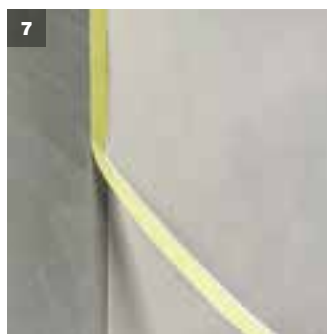
Påfør Robust Mikrosegment Fin med Robust Pussbrett Fleksibel for best resultat.



Påføres i maks <math><0,1\text{ mm}</math> tykkelse pr strøk.



Avhengig av underlaget skal det påføres 1-3 strøk med Robust Mikrosegment Fin. Tørketid ca 2-3 timer.



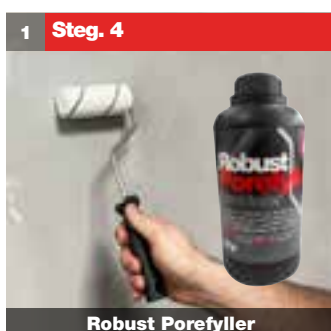
Ved endt påføring av mikrosegment fjernes maskeringen mens massen er våt/fersk.



Slip underlaget med P100-P150 papir/nett til en jevn overflate og støvsug underlaget.



Reperer stegene til endelig ønsket overflate er oppnådd.



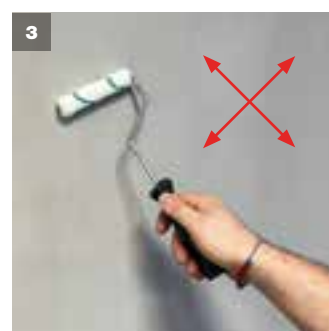
1 Steg. 4

Robust Porefyller

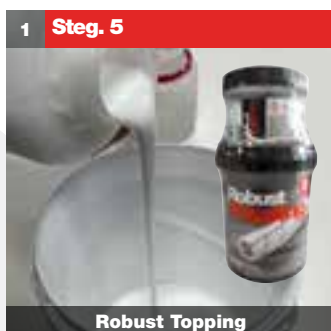
Masker og beskytt andre underlag for søl. Robust Porefyller påføres med korthåret rull.



Robust Porefyller påføres først langs vegg og kanter med pensel. Unngå søl/merker. Masker og beskytt andre underlag for søl.



Robust Porefyller kryssrulles for å unngå striper i overflaten. Unngå søl/merker.



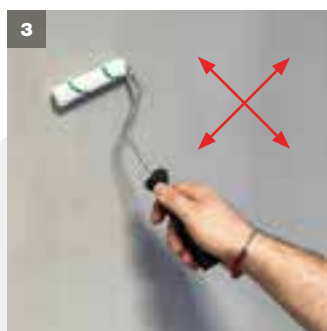
1 Steg. 5

Robust Topping

Bland komponent A+B med saktegående blandevisp.



Robust Topping påføres først langs vegg og kanter med pensel. Unngå søl/merker. Masker og beskytt andre underlag for søl.



Robust Topping kryssrulles for å unngå striper i overflaten. Unngå søl/merker.

NB! Viktige punkter:

1. Legg tynne lag og ikke påfør tykkere sjikt en beskrevet for å oppnå full styrke
2. Bruk nok håndtrykk med verktøyet under påføring
3. Ikke påfør på fuktige underlag da dette kan gi synlig merker i overflaten
4. Les nøye bruksanvisningen på alle produkter før du begynner



Ferdigblandet produkt som er enkel å påføre - Slipp kreativiteten løs!

Etter legging

Dag 1-7. Risikoen for riper, skader i gulvet er størst de første ukene etter legging. Robust Mikroosement trenger ca. 4 uker for å oppnå full hardhet og får høy fasthet og blir enklere å rengjøre enn når gulvet er nylagt. I den første uken må temperaturen holdes til +15°C til +25°C. Ikke belast eller arbeid på overflaten hvor mikroosementen er nylagt. Unngå lekkasjer og fuktighet. Ikke vask, rengjør eller bruk vann på overflaten. Ikke dekk overflaten med papp, papir eller plast de første 7 dagene.

Dag 7-14. Om det skal males eller utføres annet arbeid, må Robust Mikroosement beskyttes med dobbel bølgepapp. Unngå søl med maling, lim og andre materialer/stoffer som kan skade overflaten og unngå at verktøy el. skader overflaten. Rengjør kun med vann uten vaskemiddel og det må ikke bli liggende dammer med vann på overflaten.

Etter 4 uker. Unngå kontakt med sterke løsemidler, terpentin, saltsyre, hårfarge eller noen annen form for organisk eller uorganiske syrer. Ved stor slitasje, skader og riper i toppen, anbefales det å rengjøre overflaten med avfettende vaskemiddel til overflaten er tørr, fast og rengjort. Robust Topping kan deretter påføres 1-2 strøk som ny overflatebehandling. Unngå å utsette overflater for sterk permanent varme. Ikke plasser varme stekepanner og kasseroller på en kjøkkenbenk og ikke bruk slipende produkter som polerer, sliper eller kan lage riper i overflaten.

Ikke bruk sterke løsemidler, syrer eller konsentrerte baser regelmessig i store mengder og ikke benytt metallsvamp, harde børster, sandpapir, eller andre slipende rengjøringsverktøy da dette kan slipe og sette merker i overflaten. Unngå slag på overflaten å dra aldri møbler eller gjenstander på overflaten uten at det benyttes myke møbelknotter. Plasser aldri møbler og gjenstander med spisse eller harde/stive plastbeskyttere på gulv med mikroosement. Dette kan gi varige merker i overflaten.

Reparasjoner

Riper i toppen

Om overflaten har fått riper, kan overflaten pusses med fint sandpapir til ripene forsvinner og et nytt strøk med Robust Topping påføres. Det kan utbedres lokalt på et mindre område om det har gått mindre enn 6 måneder siden første påføring, men har det gått mer enn 6 måneder, bør Robust Topping benyttes på hele arealet, slik at ulikheter i underlaget blir så små som mulig. Følg bruksanvisningen på emballasjen.

Skader eller hull

Om det skal utbedres skader eller hull i mikroosementen (f.eks. skruerhull på vegg), påføres det Robust Mikroosement (med riktig farge) med liten sparkelspade eller pensel. Overflaten slipes lett med fint sandpapir og påføres Robust Topping som ferdig overflate. Slike utbedringer kan bli synlige.

Større skader og utbedringer

På større reparasjoner og skader i mikroosement kan hele overflaten pusses med P40-60 sandpapir og primes med Robust Primer Mikroosement. På større skader og ujevnheter bør først Robust Mikroosement Base benyttes i 1-3 strøk før det avsluttes med Robust Mikroosement Fin. På glatte jevne underlag kan Robust Mikroosement Fin påføres i 1-3 strøk til ønsket overflate er oppnådd. Slip med sandpapir/slipenett mellom stegene. Til slutt påføres Robust Porefyller og Robust Topping som ny ferdig overflate. Det er ikke nødvendig å benytte Robust Armeringsduk Fin på slike utbedringer, men er skaden stor kan dette benyttes. Følg bruksanvisningen på emballasjen.

Overflatiske riper

Ved overflatiske riper og urenheter i underlaget, er det nok å gjøre en god dyp rengjøring med en ikke-slipende skurepute med avfettende såpe og påføre en akrylvoks. Følg beskrivelsen på produktet som benyttes.

Merker etter flasker i dusjen

Det kan oppstå merker i overflaten etter f.eks. shampoo flasker og andre såpeprodukter som står på gulvet i dusjen over tid. Dette skyldes som oftest vann og såperester i overflaten og skader ikke mikroosementen. Normalt kan dette vaskes eller skrubbet bort med egnet vaskemiddel og skrubbe. Om merkene ikke forsvinner kan overflaten lettslipes med sandpapir/nett og påføres nye strøk med Robust Topping. Det er viktig å påføre Robust Topping så glatt og jevnt som mulig for å unngå porer i overflaten.

Varedata

Robust Mikroosement System							
Robust Mikroosement Base 10 kg	10kg	spann	312	7090040903129	57296078	-	42 stk
Robust Mikroosement Base 1kg	1 kg	spann	313	7090040903136	57847315	12 stk	360 stk
Robust Mikroosement Fin 5 kg	5kg	spann	314	7090040903143	57296097	-	72 stk
Robust Mikroosement Fin 1 kg	1 kg	spann	315	7090040903150	57847326	12 stk	360 stk
Robust Primer Mikroosement	1kg	flaske	304	7090040903044	57296033	12 stk	288 stk
Robust Armeringsduk Fin	10m	rull	306	7090040903068	57297603	-	140 stk
Robust Porefyller	1kg	flaske	308	7090040903082	57296116	12 stk	288 stk
Robust Topping	1kg	spann	310	7090040903105	57296101	6 stk	144 stk

Svart serien - Stive pussbrett til mikroosement og andre pussprodukter



Robust Pussbrett Trapes

Trapes formet pussbrett av høypolert rustfritt stål i 0,6mm tykkelse til pussing og påføring av mikroosement og andre typer pussprodukter. Velegnet til påføring på både gulv og vegg og er spesielt godt egnet til å pusse innvendige hjørner. Robust Pussbrett har avrundede hjørner og et skrått kantblad for enklere påføring med mindre kanter/striper i pusslaget. Benyttes også til polering av mikroosement. Robust Pussbrett har et lett og sterkt plastskaft med gummi-håndtak for godt grep i fuktige omgivelser.



Robust Pussbrett 240x100x0,6 mm

Pussbrett av høypolert rustfritt stål til pussing og påføring av mikroosement og andre typer pussprodukter. Velegnet til påføring på både gulv og vegg. Robust Pussbrett har avrundede hjørner og et skrått kantblad for enklere påføring med mindre kanter/striper i pusslaget. Benyttes også til polering av mikroosement. Robust Pussbrett har et lett og sterkt plastskaft med gummi-håndtak for godt grep i fuktige omgivelser.



Robust Pussbrett 280x120x0,6 mm

Pussbrett av høypolert rustfritt stål til pussing og påføring av mikroosement og andre typer pussprodukter. Velegnet til påføring på både gulv og vegg. Robust Pussbrett har avrundede hjørner og et skrått kantblad for enklere påføring med mindre kanter/striper i pusslaget. Benyttes også til polering av mikroosement. Robust Pussbrett har et lett og sterkt plastskaft med gummi-håndtak for godt grep i fuktige omgivelser.



Robust Sparkelspade 120mm

Sparkelspade med avrundede hjørner av høypolert rustfritt stål og plast-håndtak til sparkling, pussing og påføring av bla. Robust Mikroosement på pussbrettet fra spannet.

Hvit serien - Fleksible pussbrett til mikroosement og andre pussprodukter



Robust Pussbrett Trapes Fleksibel

Trapes formet, fleksibelt pussbrett av høypolert rustfritt stål i 0,3mm tykkelse til pussing og påføring av fin mikroosement mm. Velegnet til påføring på både gulv og vegg og er spesielt godt egnet til å pusse innvendige hjørner. Robust Pussbrett har avrundede hjørner og et skrått kantblad for enklere påføring med mindre kanter/striper i pusslaget. Robust Pussbrett har et lett og sterkt plastskaft med gummi-håndtak for godt grep i fuktige omgivelser.



Robust Pussbrett Fleksibel 300x110x0,3 mm

Fleksibelt pussbrett av høypolert rustfritt stål i 0,3mm tykkelse til pussing og påføring av fin mikroosement mm. Velegnet til påføring på både gulv og vegg. Robust Pussbrett har avrundede hjørner og et skrått kantblad for enklere påføring med mindre kanter/striper i pusslaget. Robust Pussbrett har et lett og sterkt plastskaft med gummi-håndtak for godt grep i fuktige omgivelser.



Robust Pussbrett Fleksibel Plast 360x110x1,5 mm

Fleksibelt pussbrett i polykarbon/plast i 1,5mm tykkelse til pussing og påføring av fin mikroosement mm. Velegnet til påføring som ikke lager merker/striper i mikroosementen. Gjelder spesielt ved påføring av lyse farger. Velegnet til påføring på både gulv og vegg. Robust Pussbrett har avrundede hjørner for enklere påføring med mindre kanter/striper i pusslaget. Robust Pussbrett har et lett og sterkt plastskaft med gummi-håndtak for godt grep i fuktige omgivelser.



Robust Måle og Blandebøtte 12 og 33 liter

Bøtter av plast egnet for måling av vann og til utblanding av de fleste mur, mørtel og avrettingsprodukter. Praktiske bærehåndtak eller hank på bøttene.

Varedata

Robust Verktøy

Stive pussbrett

Robust Pussbrett - 240x100	stk.	-	316	7090040903167	57297705	6 stk	600 stk
Robust Pussbrett - 280x120	stk.	-	318	7090040903181	57297713	6 stk	600 stk
Robust Pussbrett Trapes - 240x100	stk.	-	320	7090040903204	57297724	6 stk	600 stk
Robust Sparkelspade 120mm	stk.	-	334	7090040903341	57297796	12 stk	1320 stk

Fleksible pussbrett

Robust Pussbrett - Fleksibel - 300x110	stk.	-	322	7090040903228	57297732	6 stk	600 stk
Robust Pussbrett - Fleksibel Plast- 360x110	stk.	-	324	7090040903242	57297743	6 stk	300 stk
Robust Pussbrett Trapes - Fleksibel - 240x100	stk.	-	326	7090040903266	57297758	6 stk	600 stk

Blandeverktøy

Robust Målebøtte 12 liter	stk.	bøtte	190	7090040901903	57023846	20 stk	440 stk
Robust Blandebøtte 33 liter	stk.	bøtte	197	7090040901972	57023820	15 stk	180 stk
Robust Blandevisp - Avretting	-	stk	206	7090040902061	52888901	-	-
Robust Blandevisp - Universal	-	stk	208	7090040902085	52888916	-	-

Robust™

Robust Norge. Telefon: (+47) 72 60 70 60.
E-post: kontakt@robustnorge.no - www.robustnorge.no

Følg oss på Facebook @robustnorge og Instagram: #robustnorge

